

**EIGENSCHAPPEN**

- Voegband van polyurethaan zachtschuim
- Met acrylaatdispersie-impregnering, hulp- en vulstoffen
- Voorgecomprimeerd op rollen, enkelzijdig zelfhechtend
- Moeilijk ontvlambaar: brandklasse B1 volgens DIN4102
- Akoestisch isolerend
- Klasse BG1 volgens DIN 18542 (\*)
- Dampdiffusie open
- Slagregendicht tot minimaal 600 Pa (\*)
- Lucht- en waterdicht (\*)
- Goede weersbestendigheid
- UV-bestendig
- Kan bij alle weersomstandigheden aangebracht worden

**TOEPASSINGEN**

- Voor dampopen, lucht- en slagregendichte permanent elastische afdichtingen.
- Kan universeel voor voegenafdichting in de bouw worden ingezet. Geschikte toepassingen zijn vensterbouw, prefab-constructies en metselwerk, hout- en betonbouw.
- Afdichten van aansluit- en bewegingsvoegen tussen verschillende bouwelementen.
- Winddichte aansluiting van folies in dakafwerking.
- Kan door de voorcomprimering ook in reeds bestaande voegen worden gebruikt.
- Kan als rugvulling gebruikt worden voor een elastische voegkit, ook bij voegbreedten buiten het toepassingsgebied voor BG1-classificatie.

<b>TECHNISCHE GEGEVENS</b>	
Kleur	Zwart
Belastingsgroep: DIN 18542	BG1
Brandgedrag/bouwmateriaalklasse: DIN 4102	B1
Luchtdichtheid: EN 1026	$a_n \leq 1 \text{ m}^3/[\text{h.m (daPa)}^{2/3}] (*)$
Slagregendichtheid: EN 1027 (windkracht 11, gebouwhoogte 100 m)	$\geq 600 \text{ Pa (*)}$
Temperatuurbestendigheid: DIN 18542	-30°C tot +80°C met pieken tot +100°C
Verdraagbaarheid met aangrenzende bouwmaterialen: DIN 18542	Voldaan
Waterdampdiffusie: ISO 12572	$sd < 0,5 (*) (= \text{dampopen})$
Houdbaarheid, ongeopend op een koele, droge plaats, bij +5°C-+25°C	18 maanden

<b>VERPAKKING EN AFMETINGEN</b>			
Breedte Topband = voegdiepte	Specifiek toepassingsgebied = voegbreedte (**)	Maximale expansie (***)	Verpakking
10 mm	1,5 – 2,5 mm	9 ± 1 mm	16 rollen van 24 m/doos
10 mm	2 - 4 mm	11 ± 1 mm	16 rollen van 24 m/doos
10 mm	3 - 7 mm	23 ± 1 mm	16 rollen van 15 m/doos
15 mm	1,5 - 2,5 mm	9 ± 1 mm	10 rollen van 24 m/doos
15 mm	2 - 4 mm	11 ± 1 mm	10 rollen van 24 m/doos
15 mm	3 - 7 mm	23 ± 1 mm	10 rollen van 15 m/doos
15 mm	4- 9 mm	28 ± 1 mm	10 rollen van 15 m/doos
20 mm	2 - 4 mm	11 ± 1 mm	8 rollen van 24 m/doos
20 mm	3 - 7 mm	23 ± 1 mm	8 rollen van 15 m/doos
20 mm	5 - 12 mm	40 ± 1 mm	8 rollen van 10 m/doos

Deze fiche vervangt alle voorgaande. De gegevens op dit documentatieblad zijn volgens de laatste labogegevens samengesteld. Technische karakteristieken kunnen aangepast of veranderd worden. Er wordt geen aanspraak gemaakt op volledigheid. Vóór het gebruik is het noodzakelijk dat u zich ervan verzekert dat het product geschikt is voor deze welbepaalde toepassing. Hiertoe zijn voorafgaande testen noodzakelijk. Onze algemene verkoopvoorwaarden zijn van toepassing.

\*Binnen een bepaald toepassingsgebied: zie tabel "Verpakking en Afmetingen".

\*\*Breedte van de voeg waarbij de Topband de BG1 classificatie haalt.

\*\*\*Afhankelijk van de omgevings- en materiaalt temperatuur en van de ouderdom van de band.

## VERWERKING

### Vorbereiding

- Let erop dat de omliggende materialen compatibel zijn.
- De keuze van de afmeting van **Topband** moet overeenkomen met de reële (max.) breedte van het stuk dat gedicht moet worden. Hierbij moet rekening gehouden worden met de variaties in de voegbreedte afhankelijk van de temperatuur of de beweging.
- Het uitzetgedrag van de afdichtingsbanden is afhankelijk van de omgevings- en materiaalt temperaturen (eventueel geklimatiseerde opslag van banden vóór de verwerking) en tevens van de ouderdom van de band.
- De expansie vertraagt bij koude temperaturen.
- De ondergrond moet zo vlak mogelijk, schoon, stofvrij en winddroog zijn. De voegen moeten zo evenwijdig mogelijk zijn (in bepaalde gevallen kan een herbepleistering of een herprofilering van de voegen in oudere gebouwen noodzakelijk zijn). Het specifieke toepassingsgebied mag niet overschreden of verminderd worden, ook niet op oneffen oppervlakken.

### Aanbrengen

- Knip de eerste 2 cm van de band af.
  - Verwijder ong. 20-30 cm van de rugstrip en plaats de band in de voeg, evenwijdig met de rand en 1-2 mm van de rand.
1. Druk de klevende zijde van de band in de voeg (bv. met een spatel) en ga licht drukkend verder, beetje bij beetje door alleen zacht te drukken. Maak indien nodig het eind van de band met een clip of een kleeftape vast aan de rol. De band mag nooit uitgerekt worden!
  2. Bij het plaatsen van gegeëxpandeerde band, plaatst u de band langs de totale lengte van de voeg en snijdt de band 2-3% langer af dan de totale lengte van de voeg. Kleef de tape op de correcte plaats en bevestig het materiaal met de tape, indien nodig met behulp van een klem. De aangewende compressie bepaalt het specifieke toepassingsgebied en bijgevolg de effectiviteit van de dichting.
  3. **Kruis- of T-voegen:** Bij kruisvoegen eerst de verticale tape bevestigen in 1 stuk en dan met de horizontale tapes vanuit de buitenhoeken naar binnen werken.
  4. **Hoeken:** Breng om lekkende voegen te vermijden nooit de tape aan rond de hoeken, maar plaats die volgens de tekening. Vorm een hoek met de tape.
  5. **Aansluiten:** Druk de tapes zachtjes tegen elkaar. Nooit verdraaien of overlappen.
  6. **Variërende voegbreedtes:** Wanneer de breedte van de voegen aanzienlijke verschillen vertoont, is het gebruik van dichtingsbanden in verschillende maten aangewezen. Overlap de uiteinden nooit.
  7. **Vochtige of vervuilde voegen:** Indien de tape onvoldoende kleeft op vochtige, stoffige of ijskoude voegen, klem de tape op verschillende punten met wiggen. Verwijder de wiggen na uitzetting.

### Reiniging

- Reinig de handen met zeep en water.
- Lijmresten kunnen worden verwijderd met Parasilico Cleaner.

### Opslag

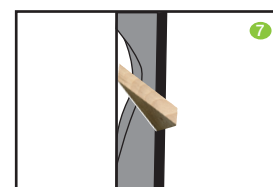
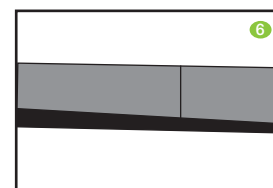
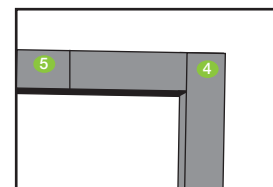
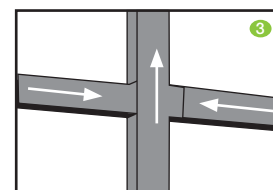
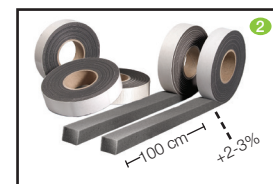
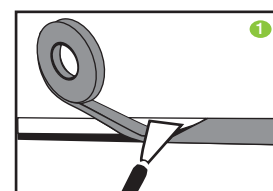
De opslagstabiliteit bedraagt 18 maanden vanaf de productiedatum. Koel en droog in de originele verpakking bij +5°C - +25°C bewaren. Kartonnen dozen uitsluitend staand bewaren (rollen liggend). Afzonderlijke rollen uitsluitend op het hele oppervlak liggend opslaan en transporteren. Plaatselijke belasting van de rollen vermijden. Een verschuiving van de individuele lagen vermijden. Mechanische inv loeden op de gecompriëerde rol vermijden. Rollen in geopende kartonnen dozen dienen verzwaard te worden om het uitzetten (telescoperen) te vermijden. Mechanische belasting (met name loodrecht op de rol en drukbelasting op de rolkant) kan ertoe leiden dat de individuele lagen van de gecompriëerde rol verschuiven en de rollen doen uitzetten.

## VEILIGHEID

Het product is o.b.v. de voorliggende gegevens en ervaringen geen gevaarlijke stof overeenkomstig EG-richtlijnen. We adviseren echter de voor de omgang met chemische stoffen gebruikelijke zorgvuldigheid en hygiëne in acht te nemen. Gelieve de veiligheidsfiche te raadplegen.

## TECHNISCHE GOEDKEURINGEN

Voldoet aan belastingsklasse BG1 volgens DIN 18542, getest door MPA Hannover, rapport n°201948



Deze fiche vervangt alle voorgaande. De gegevens op dit documentatieblad zijn volgens de laatste labogegevens samengesteld. Technische karakteristieken kunnen aangepast of veranderd worden. Er wordt geen aanspraak gemaakt op volledigheid. Vóór het gebruik is het noodzakelijk dat u zich ervan verzekert dat het product geschikt is voor deze welbepaalde toepassing. Hiertoe zijn voorafgaande testen noodzakelijk. Onze algemene verkoopvoorwaarden zijn van toepassing.